



JAHRESBERICHT 2014



Jahresrechnung 2014



Stand: 31.12.2014

Autor: Jürg Amsler / Dieter Probst



Bilanz	2
Betriebsrechnung	3
Geldflussrechnung	5
Rechnung über die Veränderung des Kapitals	7
Spartenrechnung	8
Anhang	9
Leistungsbericht	18
Bericht der Revisionsstelle	22
DURCHBLICK	24



BBB

Berufsfachschule

Bilanz per 31.12.

AKTIVEN	2014	2013	Erläuterungen
Umlaufvermögen			
Flüssige Mittel und kurzfristig gehaltene Aktiven mit Börsenkurs	20'513'422	14'241'325	Anhang 3.1
Forderungen aus Leistungen	71'485	60'659	Anhang 3.2
Übrige kurzfristige Forderungen	8'320'467	12'504'761	Anhang 3.3
Vorräte und nicht fakturierte Dienstleistungen	32'870	38'400	Anhang 3.4
Aktive Rechnungsabgrenzungen	241'891	678'426	Anhang 3.5
Total Umlaufvermögen	29'180'135	27'523'571	
Anlagevermögen			
Finanzanlagen	0	0	Anhang 3.6
Sachanlagen	288'374	245'042	Anhang 3.7
Anlagen zu Renditezwecken	0	0	Anhang 3.8
Immaterielle Werte	0	0	Anhang 3.9
Total Anlagevermögen	288'374	245'042	
Total Aktiven	29'468'509	27'768'613	
PASSIVEN	2014	2013	Erläuterungen
kurzfristiges Fremdkapital			
Verbindlichkeiten aus Lieferungen und Leistungen	306'682	218'874	Anhang 3.10
Kurzfristige verzinsliche Verbindlichkeiten	0	0	Anhang 3.11
Übrige kurzfristige Verbindlichkeiten	215'135	168'899	Anhang 3.12
Passive Rechnungsabgrenzungen	4'825'608	4'254'706	Anhang 3.13
Total kurzfristiges Fremdkapital	5'347'425	4'642'479	
langfristiges Fremdkapital			
Langfristige verzinsliche Verbindlichkeiten	0	0	Anhang 3.14
Übrige langfristige Verbindlichkeiten	0	0	Anhang 3.15
Rückstellungen	100'442	100'442	Anhang 3.16
Total langfristiges Fremdkapital	100'442	100'442	
Fondskapital			
Zweckgebundenes Fondskapital	175'061	163'109	Anhang 3.17
Total Fondskapital	175'061	163'109	Veränderung Kapital
Organisationskapital			
Einbezahltes Kapital	8'296'504	7'908'536	Anhang 3.18
Neubewertungsreserven	14'566'079	14'566'079	Anhang 3.18
Erarbeitetes freies Kapital Grundbildung	1'177'506	979'158	
Erarbeitetes freies Kapital Weiterbildung	-194'508	-591'189	
Freie Fonds Weiterbildung	0	0	
Erarbeitetes gebundenes Kapital Weiterbildung	0	0	
Total Organisationskapital	23'845'582	22'862'583	Veränderung Kapital
Total Passiven	29'468'509	27'768'614	

Betriebsrechnung (1/2)

	Budget 15	Rechn. 14	Budget 14	Rechn. 13	Erläuterungen
Ertrag					
Kantonsbeiträge	14'350'751	14'448'876	14'335'966	16'115'231	
Wohnortsbeiträge	5'986'900	6'062'059	6'004'400	7'526'194	
Schulertrag (Lehrmeisterbeitrag)	480'000	1'135'262	480'000	2'710'547	
Nebenerlöse (übriger Ertrag)	2'602'745	1'849'487	2'730'200	438'596	
Auflösung passivierte Investitionsbeiträge (Delkredere)	-	0	-	0	
Total Erträge	23'420'396	23'495'684	23'550'566	26'790'568	Anhang 4.1
Aufwand für die Leistungserbringung					
Personalaufwand	17'283'606	16'340'012	17'308'327	16'373'116	Anhang 4.2
Aufwand Infrastruktur (Liegenschaft, Raumaufwand, Projekte)	3'108'464	3'744'949	2'982'132	7'879'034	
Unterrichtsaufwand (Materialaufwand, übrg. Mat., URE, übr. BA)	2'789'391	1'958'048	2'878'883	1'742'081	
Verwaltungsaufwand (Versicherung, Verwaltung, Werbung, SMART)	214'585	646'225	532'283	350'428	
Abschreibungen	206'104	68'602	84'319	56'470	
Total Aufwand für die Leistungserbringung	23'602'150	22'757'836	23'785'944	26'401'129	
Zwischenergebnis 1	-181'754	737'849	-235'378	389'439	

Betriebsrechnung (2/2)

	Budget 15	Rechn. 14	Budget 14	Rechn. 13	Erläuterungen
Finanzergebnis					
Finanzertrag	4'000	37'047	4'000	365	
Finanzaufwand	3'000	36'556	3'000	1'835	
Total Finanzergebnis	1'000	491	1'000	-1'470	
Übriges Ergebnis					
Organisationsfremder Ertrag		257'239	0		
Organisationsfremder Aufwand	161'218	12'581	20'260		
Total Übriges Ergebnis	-161'218	244'658	-20'260	0	
Jahresergebnis ohne Fondsergebnis	-341'972	982'998	-254'638	387'969	
Fondsergebnis zweckgebundene Fonds					
Entnahme zweckgebundene Fonds	-	0	0	0	
Zusweisung zweckgebundene Fonds	-	0	0	0	
Total Fondsergebnis Zweckgebundene Fonds	-	0	0	0	Veränderung Kapital
Jahresergebnis vor Zuweisungen an Organisationskapital	-341'972	982'998	-254'638	387'969	
Zuweisungen					
Zuweisung (Entnahme) an erarbeitetes freies Kapital Grundbildung	341'972	-1'177'506	254'638	-979'158	
Zuweisung (Entnahme) an erarbeitetes freies Kapital Weiterbildung	-	194'508	0	591'189	
Zuweisung (Entnahme) freie Fonds Weiterbildung	-	0	0	0	
Zuweisung (Entnahme) gebundenes Kapital Weiterbildung	-	0	0	0	
Jahresergebnis nach Zuweisungen	0	0	0	0.0	

Geldflussrechnung 2014 (1/2)

Geldfluss aus Betriebstätigkeit	Budget 15	Rechn. 14	Budget 14	Rechn. 13	Erläuterungen
Jahresergebnis vor Fondsergebnis	-341'972	982'998	-254'638	387'969	
Abschreibungen auf Finanzanlagen		0		0	
Abschreibungen auf Sachanlagen	206'104	68'602	84'319	4'214'000	
Abschreibungen auf Renditeanlagen		0		0	
Abschreibungen auf Immateriellen Anlagen		0		0	
Bildung und Auflösung von Rückstellungen	0	0		-218'506	
(Nettogewinn) / Verlust aus Abgängen Finanzanlagen	0	0	0	0	
(Nettogewinn) / Verlust aus Abgängen Sachanlagen	0	0	0		
(Nettogewinn) / Verlust aus Abgängen Renditeanlagen	0	0	0	0	
(Nettogewinn) / Verlust aus Abgängen Immaterielle Anlagen	0	0	0	0	
Abnahme / (Zunahme) Forderungen aus Leistungen	-10'000	-10'826	0	52'888	
Abnahme / (Zunahme) sonstige Forderungen	696'058	4'184'294	3'832'000	-12'815'075	Anhang 3.3
Abnahme / (Zunahme) Vorräte	1'000	5'530	1'000	-38'400	
Abnahme / (Zunahme) Aktive Rechnungsabgrenzungen	600'000	436'535	300'000	-238'621	
Zunahme / (Abnahme) Kurzfristige Finanzverbindlichkeiten	0	0	0	0	
Zunahme / (Abnahme) Verbindlichkeiten aus Lieferungen und Leistungen	-20'000	87'809	0	133'954	
Zunahme / (Abnahme) sonstige kurzfristige Verbindlichkeiten	-20'000	46'236	0	117'050	
Zunahme / (Abnahme) Passive Rechnungsabgrenzungen	-270'000	570'902	-600'000	-1'165'925	
Geldfluss aus Betriebstätigkeit	841'190	6'372'079	3'362'681	-9'570'666	
Geldfluss aus Investitionstätigkeit					
Investitionen in Finanzanlagen	0	0	0	0	
Investitionen in Sachanlagen	-120'000	-126'934	-120'000	0	Anhang 3.7.1
Investitionen in Renditeanlagen	0	0	0	0	
Investitionen in Immaterielle Anlagen	0	0	0	0	
Desinvestitionen Finanzanlagen	0	0	0	0	
Desinvestitionen Sachanlagen	0	15'000	0	43'439'854	Anhang 3.7.1
Desinvestitionen Renditeanlagen	0	0	0	0	
Desinvestitionen Immaterielle Anlagen	0	0	0	0	
Geldfluss aus Investitionstätigkeit	-120'000	-111'934	-120'000	43'439'854	

Geldflussrechnung 2014 (2/2)

Geldfluss aus Finanzierungstätigkeit				
Zunahme / (Abnahme) langfristiger Finanzverbindlichkeiten	0	0	0	-54'318'715
Mittelzuweisung an zweckgebundenen Fonds	12'000	11'951	10'000	8'735'526
Mittelverwendung aus zweckgebundenen Fonds	0	0	0	0
Geldfluss aus Finanzierungstätigkeit	12'000	11'951	10'000	-45'583'189
Veränderung flüssige Mittel im Berichtsjahr				
	733'190	6'272'096	3'252'681	-11'714'001
Nachweis Veränderung flüssige Mittel				
Anfangsbestand an flüssigen Mitteln (1.1.)	20'513'422	14'241'325	14'241'325	25'955'326
Endbestand an flüssigen Mitteln (31.12.)	21'246'612	20'513'422	17'494'006	14'241'325
Veränderung flüssige Mittel im Berichtsjahr	733'190	6'272'096	3'252'681	-11'714'001
				Anhang 5

Rechnung über die Veränderung des Kapitals 2014

	Anfangsbestand	Erträge (intern)	Zuweisungen (extern)	Interne Fonds-Transfers	Entnahmen (extern)	Endbestand
Mittel aus Fondskapital						
Schulfonds	164'659	0	52'968	0	-38'656	178'971
LAP-Fonds	0	0	40	0	0	40
Killer Stiftung	-1'550		8'350		-10'750	-3'950
Zweckgebundene Fonds	163'109	0	61'358	0	-49'406	175'061

Zweck Schulfonds

Finanzierung von speziellen Anliegen der Berufslernenden in der Grundbildung. Finanzierung/Unterstützung von Schulexkursionen, Ski- und Sporttagen.

Zweck LAP-Fonds

Zweck Killer Stiftung

Förderfonds für Berufslernende BFS BBB.

	Anfangsbestand	Erträge (intern)	Zuweisungen (extern)	Interne Fonds-Transfers	Entnahmen (extern)	Endbestand
Mittel aus Eigenfinanzierung						
Einbezahltes Kapital	8'296'504	0	0	0	0	8'296'504
Neubewertungsreserven	14'566'079	0	0	0	0	14'566'079
Erarbeitetes freies Kapital Grundbildung	0		0	0	0	0
Erarbeitetes freies Kapital Weiterbildung	0		0	0	0	0
Freier Fonds A	0	0	0	0	0	0
Erarbeitetes gebundenes Kapital A	0	0	0	0	0	0
Jahresergebnis	0	982'998	0	0	0	982'998
Organisationskapital	22'862'583	982'998	0	0	0	23'845'581

	Anfangsbestand	Bildung	Verwendung	Auflösung	Umbuchung	Endbestand
Veränderung Rückstellungen						
Rückstellung A	100'442		0		0	100'442
Rückstellungen	100'442	0	0	0	0	100'442

Zweck Rückstellung A

Ueberpensumsentschädigungen (gem. Anstellungsreglement §35) für ältere Hauptlehrpersonen mit Altersentlastung.

Spartenrechnung

	Grundbildung				Weiterbildung			
	Budget 15	Rechn. 14	Budget 14	Rechn. 13	Budget 15	Rechn. 14	Budget 14	Rechn. 13
Ertrag								
Kantonsbeiträge	14'350'751	14'448'876	14'335'966	16'115'231	0	0	0	0
Wohnortsbeiträge	5'986'900	6'062'059	6'004'400	7'526'194	0	0	0	0
Schulertrag	480'000	637'440	480'000	2'259'173	488'650	497'822	739'000	451'374
Nebenerlöse	2'114'095	1'849'487	1'991'200	438'596	0	0	0	0
Auflösung passivierte Investitionsbeiträge	0	0	0	0	0	0	0	0
Total Erträge	22'931'746	22'997'862	22'811'566	26'339'194	488'650	497'822	739'000	451'374
Aufwand für die Leistungserbringung								
Personalaufwand	17'021'488	16'066'611	16'739'302	15'882'499	262'118	273'401	569'025	490'617
Aufwand Infrastruktur	3'001'668	3'598'189	2'897'308	7'778'687	106'796	146'760	84'824	100'347
Unterrichtsaufwand	2'708'011	1'744'662	2'774'163	1'383'495	81'380	213'386	104'720	358'586
Verwaltungsaufwand	193'085	629'561	493'283	310'342	21'500	16'664	39'000	40'086
Abschreibungen	186'104	23'902	56'699	6'778	20'000	44'700	27'620	49'692
Total Aufwand für die Leistungserbringung	23'110'356	22'062'924	22'960'755	25'361'801	491'794	694'912	825'189	1'039'328
Spartenergebnis 1	-178'610	934'938	-149'189	977'393	-3'144	-197'089	-86'189	-587'954
Finanzergebnis	1'000	491	1'000	-1'406	0	0	0	-64
Übriges Ergebnis	-161'218	241'570	-20'260	0	0	3'088	0	
Fondsergebnis	0	0	0	0	0	0	0	
Spartenergebnis vor Zuweisung Organisationskapital	-338'828	1'176'999	-168'449	975'987	-3'144	-194'001	-86'189	-588'018

Anhang 2014

1 Rechnungslegungsgrundsätze

Im Sinne einer transparenten Offenlegung der Geschäftstätigkeit der Schule erfolgt die Rechnungslegung der Berufsfachschule BBB basierend auf dem verbindlichen Handbuch für das Finanz- und Rechnungswesen des Departements Bildung, Kultur und Sport für Berufsfachschulen. Das Handbuch erfordert eine Rechnungslegung in Übereinstimmung mit den Fachempfehlungen zur Rechnungslegung, insbesondere Swiss GAAP FER 21. Die Jahresrechnung vermittelt ein den tatsächlichen Verhältnissen entsprechendes Bild der Vermögens-, Finanz- und Ertragslage.

Die Jahresrechnung umfasst Bilanz, Betriebsrechnung, Geldflussrechnung, Rechnung über die Veränderung des Kapitals, Anhang und den Leistungsbericht.

2 Bilanzierungs- und Bewertungsgrundsätze

Die Jahresrechnung beinhaltet ausschliesslich Vermögens- und Erfolgswerte in CHF. Die Bewertung der einzelnen Bilanzpositionen erfolgt nach dem Handbuch für das Finanz- und Rechnungswesen des Departements Bildung, Kultur und Sport:

Flüssige Mittel, Forderungen, aktive Rechnungsabgrenzungen	Nominalwert, abzüglich allfälliger Wertbeeinträchtigungen
Aktiven mit Börsenkurs	Marktwert, falls nicht vorhanden; Anschaffungswert abzüglich allfälliger Wertbeeinträchtigungen
Vorräte und nicht fakturierte Dienstleistungen	Anschaffungs- resp. Herstellkosten oder tieferer Marktwert
Sachanlagen	Anschaffungswert, reduziert um lineare Abschreibungen und allfällige Wertbeeinträchtigungen
Anlagen zu Renditezwecken	Marktwert
Finanzanlagen (ex. Wertschriften)	Nominalwert abzüglich allfälliger Wertbeeinträchtigungen
Immaterielle Anlagen	Anschaffungswert, reduziert um lineare Abschreibungen und allfällige Wertbeeinträchtigungen
Verbindlichkeiten	Nominalwert
Rückstellungen	Nominalwert, Abdiskontierung falls Faktor Zeit wesentlich

3 Ergänzende Angaben zur Bilanz

3.1 Flüssige Mittel und kurzfristig gehaltene Aktiven mit Börsenkurs

	2014	2013
Kasse	23'456	25'278
Postcheck	0	0
Bankguthaben	20'489'966	14'216'047
Aktiven mit Börsenkurs	0	0
	<hr/>	<hr/>
Total	20'513'422	14'241'325

Die Position flüssige Mittel beinhaltet den Kassenbestand und das Kontokorrent der Aarg. Kantonalbank sowie der UBS AG in Baden. Es sind keine Aktiven mit Börsenkurs vorhanden.

3.2 Forderungen aus Leistungen

	2014	2013
Forderungen Grundbildung	40'752	25'281
Forderungen Weiterbildung	35'733	40'378
Beiträge Kanton	0	0
./.. Delkredere	-5'000	-5'000
Total	71'485	60'659

Die Position Forderungen Grundbildung umfasst offene Rechnungen an Lehrbetriebe.

Die Position Forderungen Weiterbildung umfasst offene Kursgebühren des Truck-Learning-Centers.

Das Delkredere - ein pauschales Delkredere im Rahmen des Vorjahres - weist keine Veränderung auf.

3.3 Übrige kurzfristige Forderungen

	2014	2013
Forderung gegenüber Stadt Baden	12'490'000	12'490'000
./..Ausfinanzierung durch Kanton 2014	-3'832'000	
./.. Mietanteil auf 20 Jahre für 2014	-432'900	
Total Forderung gegenüber Stadt Baden	8'225'100	12'490'000
Forderung Eidg. Steuerverwaltung (VSt)	1'240	162
Forderung BASLER UVG-Ergänzung	32'429	
Kontokorrent AHV, IV, EO	94'127	14'596
Total	8'352'896	12'504'758

Die Forderung gegenüber der Stadt Baden stammt aus einer Sonderamortisation im 2013 von CHF 12'490'000.00 zu Gunsten der Restbauschuld. - Der Mietvertrag basiert auf einer Restbauschuld ohne Sonderamortisationen.

Die dadurch günstigere Miete der Stadt Baden wird mit der erfolgswirksamen Ausbuchung der Forderung über die Restlaufzeit abgebucht (zusätzlicher Mietaufwand auf die Restlaufzeit).

3.4 Vorräte und nicht fakturierte Dienstleistungen

	2014	2013
Handelswaren	32'870	38'400
./.. Wertberichtigungen	0	0
	<hr/>	<hr/>
Total	32'870	38'400
	<hr/>	<hr/>

Es handelt sich um das Warenlager der Mensa.

3.5 Aktive Rechnungsabgrenzungen

	2014	2013
	<hr/>	<hr/>
	241'891	678'426
	<hr/>	<hr/>

Diese Position umfasst die aus sachlichen und zeitlichen Abgrenzungen der einzelnen Aufwand- und Ertragspositionen resultierenden Aktivpositionen. Versicherungen, Sozialversicherungen, Verkehrsgebühren, vorausbezahlte Mieten, noch zu erwartende Erträge.

3.6 Finanzanlagen

Keine

3.7 Sachanlagen

Die Sachanlagen werden zu den Anschaffungswerten bilanziert. Laut Handbuch für das Finanz- und Rechnungswesen des Departements Bildung, Kultur und Sport werden folgende durchschnittliche Nutzungsdauern angenommen:

Grundstücke	Keine Abschreibungen
Immobilien und Bauten	25 Jahre
Einrichtungen und Mobiliar	8 Jahre
IT-Hardware	3 Jahre
Fahrzeuge	5 Jahre

Beschrieb Hintergrund der Sachanlagen, wesentliche Transaktionen und Ereignisse.
Offenlegung allfälliger Belastungen sowie deren Art.

3.7.1 Anlagespiegel Sachanlagen

	Grundstücke	Immobilien und Bauten	Immobilie Sachanlagen	Einrichtungen und Mobiliar	IT-Hardware	Fahrzeuge	Mobile Sachanlagen	Total Sachanlagen
Anlagewert netto 1.1.2013	0	71'232'750	71'232'750	18'319	1	0	18'320	71'251'070
Anschaffungswert 1.1.2013		71'232'750	71'232'750	18'319	1	0	18'320	71'251'070
Zugänge		26'100	26'100	135'904	23'988	90'700	250'592	276'692
Abgänge		71'232'750	71'232'750					71'232'750
Umbuchungen								
Anschaffungswert 31.12.2013		26'100	26'100	154'223	23'989	90'700	268'912	295'012
Kumulierte Abschreibungen 1.1.2013		19'364'896	19'364'896					19'364'896
Planmässige Abschreibungen		4'214'000	4'214'000	23'782	7'988	18'200	49'970	4'263'970
Wertbeeinträchtigungen								
Abgänge		23'578'896	23'578'896					
Umbuchungen								
Kumulierte Abschreibungen 31.12.2013		0	0	23'782	7'988	18'200	49'970	49'970
Anlagewert netto 31.12.2013	0	26'100	26'100	130'441	16'001	72'500	218'942	245'042

Anlagewert netto 1.1.2014	0	26'100	26'100	130'441	16'001	72'500	218'942	245'042
Anschaffungswert 1.1.2014		26'100	26'100	130'441	16'001	72'500	218'942	245'042
Zugänge		48'304	48'304	53'132	25'499		78'631	126'934
Abgänge						-15'000	-15'000	-15'000
Umwertungen								
Umbuchungen								
Anschaffungswert 31.12.2014		74'404	74'404	183'573	41'500	57'500	282'573	356'976
Kumulierte Abschreibungen 1.1.2014								
Planmässige Abschreibungen		9'581	9'581	26'523	16'499	13'800	56'822	66'402
Wertbeeinträchtigungen						2'200	2'200	2'200
Abgänge								
Umbuchungen								
Kumulierte Abschreibungen 31.12.2014		9'581	9'581	26'523	16'499	16'000	59'022	68'602
Anlagewert netto 31.12.2014	0	64'823	64'823	157'050	25'001	41'500	223'551	288'374

3.8 Anlagen zu Renditezwecken

keine

3.9 Immaterielle Werte

keine

3.10 Verbindlichkeiten aus Lieferungen und Leistungen

Diese Position umfasst offene, noch nicht bezahlte Rechnungen von Lieferanten und Dienstleistern sowie eine Rechnung der CONCORDIA über CHF 48'473.10
Der Kanton Aargau steht mit CHF 9'505.70 ebenfalls auf der Offenpostenliste.

3.11 Kurzfristige verzinsliche Verbindlichkeiten

keine

3.12 Übrige kurzfristige Verbindlichkeiten

	2014	2013
Verbindlichkeit gegenüber APK	103'119	42'438
Verbindlichkeit gegenüber KTG	-	4'158
Verbindlichkeit gegenüber UVG	1'653	4'607
Verbindlichkeit Quellensteuer	2'236	11'809
Erhaltene Anzahlungen von Dritten	3'505	1'150
Verbindlichkeit gg. Beteiligten	69'200	69'200
Geschuldete MWST	171	72
Abrechnungskonto MWST	22'656	25'117
Übrige Verbindlichkeiten gegenüber Dritten	12'595	10'348
	<hr/>	<hr/>
Total	215'135	168'899
	<hr/>	<hr/>

3.13 Passive Rechnungsabgrenzungen

Diese Position umfasst die Abgrenzung von Rechnungen mit Lieferung im 2014, Rechnungseingang im 2015.
Es bestehen keine Verbindlichkeiten aus Projekten.
Keine Positionen gegenüber Gemeinwesen und Nahestehenden.
Die Abgrenzung der Wohnortsbeiträge 7/12 für 2014/2015 stehen mit CHF 4'166'000.00 in den Büchern.

3.14 Langfristige verzinsliche Verbindlichkeiten

keine

3.15 Übrige langfristige Verbindlichkeiten

keine

3.16 Rückstellungen

	2014	2013
Rückstellung für Haldestunden	80'442	80'442
Rückstellung Prozessrisiko	20'000	20'000
	<hr/>	<hr/>
Total	100'442	100'442
	<hr/>	<hr/>

3.17 Zweckgebundenes Fondkapital

	2014	2013
Schulfonds	178'971	164'659
Killer Stiftung	-3'950	-1'550
LAP-Fond	40	-
	<hr/>	<hr/>
Total	175'061	163'109
	<hr/>	<hr/>

3.18 Organisationskapital

Dem Organisationskapital wurden die Überschüsse der Jahresrechnung gutgeschrieben.
Die Neubewertungsreserve ist im 2013 durch die Übergabe der Immobilie an die Stadt Baden entstanden.

3.19 Eventualverbindlichkeiten

Es bestehen keine Eventualverpflichtungen.

4 Ergänzende Angaben zur Betriebsrechnung

4.1 Erträge

Beschrieb der wesentlichsten inhaltlichen und monetären Veränderungen (im Vorjahresvergleich) für:

Schulertrag	1'135'262	2'710'547
Kantonsbeiträge	14'448'876	16'115'231
Wohnortsbeiträge	6'062'059	7'526'194
Nebenerlöse (Mensa, Raumvermietung etc.)	1'849'487	438'596
	<hr/>	<hr/>
	23'495'685	26'790'568
	<hr/>	<hr/>

4.2 Personalaufwand

Beschrieb der wesentlichsten inhaltlichen und monetären Veränderungen (im Vorjahresvergleich) für den Personalaufwand
Angabe zu Stellenprozenten und deren Veränderung.

5 Ergänzende Angaben zur Geldflussrechnung

Erläuterung der Veränderung der Fondsposition und deren wesentlichste Einflussfaktoren.

6 Weitere Angaben

6.1 Entschädigungen an Mitglieder der leitenden Organe

Schulvorstand und Schulausschuss werden für ihre Tätigkeit als Organe der Schule mit Sitzungsgeldern (CHF 100.00 pro Sitzung) sowie funktionsbezogenen Pauschalen entschädigt. Im Berichtsjahr wurde ein Aufwand von CHF 18'163.45 (Vorjahr CHF 22'543.60) ausbezahlt.

6.2 Transaktionen mit nahestehenden, rechtlich selbständigen Organisationen, Personen und Projekten

6.3 Brandversicherungswert der Sachanlagen

Gebäudeversicherung

Sämtliche Gebäude der Berufsfachschule BBB werden über die Stadt Baden versichert.

Alle Gebäude sind gegen Feuer- und Elementarrisiken über die AGV versichert.

6.4 Nichtbilanzierte Leasingverbindlichkeiten

	2014	2013
SKODA Octavia Combi Leasing 01.12.2014 - 31.12.2018	24'778	0
SMART accu FORTWO 01.12.2013 - 30.11.2017	16'135	21'667

6.5 Angaben zur Durchführung einer Risikobeurteilung

Die Schulleitung beurteilt laufend die Risiken, die zu einer dauerhaften Beeinträchtigung der Vermögens-, Finanz- und Ertragslage der Berufsfachschule BBB führen könnten. In den Planungs- und Entwicklungsretriten werden die Risiken laufend beurteilt und alle Prozesse überprüft. Das jährliche Audit im Bereich ISO 9001 sichert die externe unabhängige Kontrolle.

Für das Jahr 2014 und die unmittelbar folgenden wurden keine entsprechenden Risiken festgestellt.

6.6 Unentgeltliche Leistungen

Für Seminare und Sitzungen werden die Aula sowie weitere Räumlichkeiten des BBB dem Kanton kostenlos zur Verfügung gestellt.

6.7 Ereignisse nach dem Bilanzstichtag

Es sind keine wesentlichen Ereignisse nach dem Bilanzstichtag bekannt, welche die Jahresrechnung 2014 beeinflussen könnten.

Leistungsbericht 2014

Bei der Berufsfachschule BBB (BerufsBildungBaden) handelt es sich um eine Berufsfachschule nach Definition des neuen Berufsbildungsgesetzes. Nach kantonalen Regelungen sind die Berufsfachschulen ebenfalls «Anstalten» und damit eigenständige juristische Personen des öffentlichen Rechts.

Die BFS BBB ist nach dem Prinzip der freien Bildung nicht im Handelsregister eingetragen, erlangt jedoch trotzdem ihre Rechtspersönlichkeit. Im Gegensatz zu allen wirtschaftlichen Körperschaften unterstehen wir nicht dem Registrierungszwang (ZGB Art. 52).

Die Trägerin der Schule ist die Stadt Baden und hat, gestützt auf das Einführungsgesetz zum Bundesgesetz über die Berufsbildung sowie die kantonalen Gesetzgebungen, ein Organisationsstatut sowie ein Anstellungsreglement für die Lehrpersonen erlassen.

Das Personal der BFS BBB präsentiert sich wie folgt:

Schulleitungsmitglieder	5
Lehrpersonen im Nebenamt	85
Lehrpersonen im Hauptamt	44
Total Lehrpersonen	134
Eigene Berufslernende:	
Fachmänner Betriebsunterhalt	1
Informatiker/-innen	4
Informatikerpraktiker	3
Kauffrau	0
Koch	1
Total eigene Berufslernende	9
Verwaltungsangestellte:	
Leiter Zentrale Dienste	1
Verwaltungsmitarbeiterinnen	6
Informatiker	3
Angestellte Restaurant (Vollzeit)	9
Hauswarte	3
Total Verwaltungsangestellte	22
Gesamttotal	165

Leitende Organe: Schulvorstand

Funktion	Name, Ort	Beruf	Vertretung	Amtsbeginn	gewählt bis
Präsidentin des Schulvorstands	Müri Ruth, Baden-Dättwil	Stadträtin	Gemeindevertreter	Mai 2013	2017
Vizepräsidentin	Schneider Therese, Kirchdorf	Organisationsberaterin	Gemeindevertreter	2006	2017
Mitglieder	Bächli Hans Ulrich, Schinznach-Bad	Geschäftsführer	Arbeitgeber Autogew.	2010	2017
	Bräm Peter, Schneisingen	Verkaufsleiter	Arbeitgeber Autogew.	1998	2017
	Eliassen Eva, Turgi	Grossrätin	Gemeindevertreter	2006	2017
	Friedli Markus, Baden-Dättwil	Unternehmer	Arbeitgeber Gastro	1998	2017
	Herzig Rico, Mellingen	Unternehmer	Arbeitgeber NTB	2006	2017
	Huber Roland, Fislisbach	Standortleiter	Arbeitgeber NTB	2006	2017
	Höchli Stefan, Effingen	Prof. Dr.	FHNW	03.09.14	201
	Hürsch Marco, Neuenhof	Gemeinderat, Revisionsexperte	Gemeindevertreter	30.11.14	2017
	Lichtsteiner René, Wettingen	Unternehmer	Arbeitgeber	2010	2017
	Lüthy Werner, Wettingen	Dozent FHNW	Gemeindevertreter	2002	2017
	Rey Philippe, Wettingen	Dolmetscher	Gemeindevertreter	14.05.14	2017
Rüttimeann Kurt, Birr	Berufsberater	Arbeitnehmer	2006	2017	
Schaueremann Hendrik	Personalchef	Arbeitgeber ABB	03.09.14	2017	

Verantwortliche Personen der Schulleitung

Funktion	Name, Ort	Funktion	Amtsbeginn	gewählt bis
Rektor	Siegrist Rudolf, Lenzburg	Rektor	01.08.98	
Mitglied der Schulleitung	Amsler Jürg, Untersiggenthal	Leiter Zentrale Dienste	01.03.00	
	Haller Jürg, Lengnau	Leiter Autoberufe	01.08.07	
	Jud Beat, Untersiggenthal	Leiter NTB	01.08.10	
	Vogt Hanspeter, Baden-Dättwil	Leiter BM, IN	01.08.02	

Lehrpersonenvertreter im Schulvorstand

Name, Ort	Amtsbeginn	gewählt bis
Anne Berger, Welschenrohr	01.08.12	31.07.14
Romano Claudia, Ruppertswil	01.08.13	31.07.15
Nietlisbach Hansruedi	01.08.14	31.07.16

Rechnungsrevisoren

Leitender Revisor	Herr Peter Saxer, Baden	Revisionsexperte RAG
Revisor	Herr Dieter Probst, Baden	Zugelassener Revisor RAG

Regelung der Finanzierung

Die Schule finanziert sich durch:

Beiträge des Bundes, des Kantons und der Gemeinden gemäss den Vorgaben des Bundesgesetzes über die Berufsbildung (BBG) vom 13.12.2002 und der Verordnung über die Berufsbildung (BBV) vom 19.11.2003 sowie des Kantonalen Gesetzes über die Berufs- und Weiterbildung (GBW) vom 6.3.2007 sowie der Verordnung über die Berufs- und Weiterbildung (VBW) vom 7.11.2007. Die Beiträge des Bundes und des Kantons werden seit 1.1.2007 als Lektionenspauschalen entrichtet, die Beiträge der Wohnortsgemeinden werden vom Schulvorstand jährlich festgelegt.

Höhe der Wohnortsbeiträge	Schuljahr 2006/2007	CHF 5'700
	Schuljahr 2007/2008	CHF 6'900
	Schuljahr 2008/2009	CHF 4'700
	Schuljahr 2009/2010	CHF 4'700
	Schuljahr 2010/2011	CHF 4'600
	Schuljahr 2011/2012	CHF 3'800
	Schuljahr 2012/2013	CHF 3'100
	Schuljahr 2013/2014	CHF 2'500
	Schuljahr 2014/2015	CHF 2'500

Qualitätszertifizierung

Der Bereich Unterricht an der Berufsfachschule BBB wurde im 2001 nach der Qualitätsnorm Q2E zertifiziert. Die Bereiche Führung und Verwaltung sind ebenfalls seit dem Jahre 2001 mit Qualitätszertifikat ISO9001 ausgezeichnet.

Als Bestandteil des Leistungsberichts gilt der Jahresbericht der Berufsfachschule BBB.

Schülerzahlen

Gem. Leistungsvertrag 2014 erhalten wir CHF 11.78 Schülerpflichtpauschale.

Anzahl Berufslernende 2014/2015								
Beruf	Lehrjahre				Total BL	Anzahl BL in Proze	Anzahl Klassen	
	1.	2.	3.	4.				
AM	47	29	32	28	136	5.7	8	Automobil-Mechatroniker/in
AF	65	57	66	-	188	7.9	9	Automobil-Fachmann/-frau
AA	28	33	-	-	61	2.6	7	Automobil-Assistent/in
LWTF	30	27	23	-	80	3.3	6	Lastwagenführer/in / Transportfachmann/-frau
CF	50	37	52	-	139	5.8	8	Coiffeuse EFZ/ Coiffeur EFZ
CA	4	8	-	-	12	0.5	2	Coiffeuse EBA/ Coiffeur EBA
IB	38	34	41	35	148	6.2	8	Informatiker/in-Basislehrjahr
IN	49	48	40	43	180	7.5	9	Informatiker/in
IP	8	7	-	-	15	0.6	2	Informatikpraktiker/in
IM	57	34	46	22	159	6.6	10	Informatik-Mittelschule
KC	61	68	54	-	183	7.7	9	Koch/ Köchin
KA	10	7	-	-	17	0.7	2	Küchenangestellter
RF	34	40	43	-	117	4.9	7	Restaurationsfachmann/-frau
RA	10	7	-	-	17	0.7	2	Restaurationsangestellter
EL	28	29	28	26	111	4.6	8	Elektroniker/in
PMK	97	93	85	90	365	15.3	20	Polymechaniker/in / Konstrukteur/in
PR	31	14	42	-	87	3.6	6	Produktionsmechaniker/in
AU	84	83	80	86	333	13.9	16	Automatiker/in
AR	15	15	13	-	43	1.8	3	Automatikmonteur/in
Total					2 391	100.0	142	
							ohne BM	
BM Total 485					Davon 36 BL in der BM 2			
Durchschnittlich hat es pro Klasse					17.87 BL			
Durchschnittlich hat es pro Attest-Kl					8.13 BL			
Stand: 19.08.14								

Bericht der Revisionsstelle zur Jahresrechnung

An den Schulvorstand der Berufsfachschule BBB, Baden

Als Revisionsstelle haben wir die beiliegende Jahresrechnung der Berufsfachschule BBB Baden, bestehend aus Bilanz, Betriebsrechnung, Rechnung über die Veränderung des Kapitals, Geldflussrechnung und Anhang für das am 31.12.2014 abgeschlossene Geschäftsjahr nach den Regeln von SWISS GAAP FER 21 geprüft.

Verantwortung des Schulvorstandes

Der Schulvorstand ist für die Aufstellung der Jahresrechnung in Übereinstimmung mit den gesetzlichen Vorschriften und dem Organisationsstatut verantwortlich. Diese Verantwortung beinhaltet die Ausgestaltung, Implementierung und Aufrechterhaltung eines internen Kontrollsystems mit Bezug auf die Aufstellung einer Jahresrechnung, die frei von wesentlichen falschen Angaben als Folge von Verstößen oder Irrtümern ist. Darüber hinaus ist der Schulvorstand für die Auswahl und die Anwendung sachgemässer Rechnungslegungsmethoden sowie die Vornahme angemessenen Schätzungen verantwortlich.

Verantwortung der Revisionsstelle

Unsere Verantwortung ist es, aufgrund unserer Prüfung ein Prüfurteil über die Jahresrechnung abzugeben. Wir haben unsere Prüfung in Übereinstimmung mit dem Schweizerischen Gesetz und den Schweizer Prüfungsstandards vorgenommen. Nach diesen Standards haben wir die Prüfung so zu planen und durchzuführen, dass wir hinreichende Sicherheit gewinnen, ob die Jahresrechnung frei von wesentlichen falschen Angaben ist.

Eine Prüfung beinhaltet die Durchführung von Prüfungshandlungen zur Erlangung von Prüfungsnachweisen für die in der Jahresrechnung enthaltenen Wertansätze und sonstigen Angaben. Die Auswahl der Prüfungshandlungen liegt im pflichtgemässen Ermessen des Prüfers. Dies schliesst eine Beurteilung der Risiken wesentlicher falscher Angaben in der Jahresrechnung als Folge von Verstößen oder Irrtümern ein. Bei der Beurteilung dieser Risiken berücksichtigt der Prüfer das interne Kontrollsystem, soweit es für die Aufstellung der Jahresrechnung von Bedeutung ist, um die den Umständen entsprechenden Prüfungshandlungen festzulegen, nicht aber um ein Prüfungsurteil über die Wirksamkeit des internen Kontrollsystems abzugeben. Die Prüfung umfasst zudem die Beurteilung der Angemessenheit der angewandten

Rechnungslegungsmethoden, der Plausibilität der vorgenommenen Schätzungen sowie einer Würdigung der Gesamtdarstellung der Jahresrechnung. – Wir sind der Auffassung, dass die von uns erlangten Prüfungsnachweise eine ausreichende und angemessene Grundlage für unser Prüfungsurteil bilden.

Prüfungsurteil

Bei unserer Revision sind wir nicht aus Sachverhalte gestossen, aus denen wir schliessen müssten, dass die Jahresrechnung nicht ein den tatsächlichen Verhältnissen entsprechendes Bild der Vermögens-, Finanz- und Ertragslage in Übereinstimmung mit den Swiss GAAP FER vermittelt und nicht den gesetzlichen Vorschriften (SAR 422.200 Gesetz über die Berufs- und Weiterbildung GBW) und dem Organisationsstatut entspricht.

Berichterstattung aufgrund weiterer gesetzlicher Vorschriften

Wir bestätigen, dass wir die gesetzlichen Anforderungen an die Zulassung gemäss Revisionsaufsichtsgesetz (RAG) und die Unabhängigkeit (Art. 728 OR) erfüllen und keine mit unserer Unabhängigkeit nicht vereinbare Sachverhalte vorliegen.

Ferner weisen wir darauf hin, dass die Jahresrechnungen des Truck Learning Centers und des Restaurants Martinsberg, erstmals mit der Berufsfachschule BBB konsolidiert wurden. Aufgrund der neuen Berichtsform und der Konsolidierung wurden verschiedene Vorjahreszahlen neue gegliedert und angepasst.

Wir empfehlen, die vorliegende Jahresrechnung zu genehmigen.

Baden, 06. März 2015

Die Rechnungsrevisoren

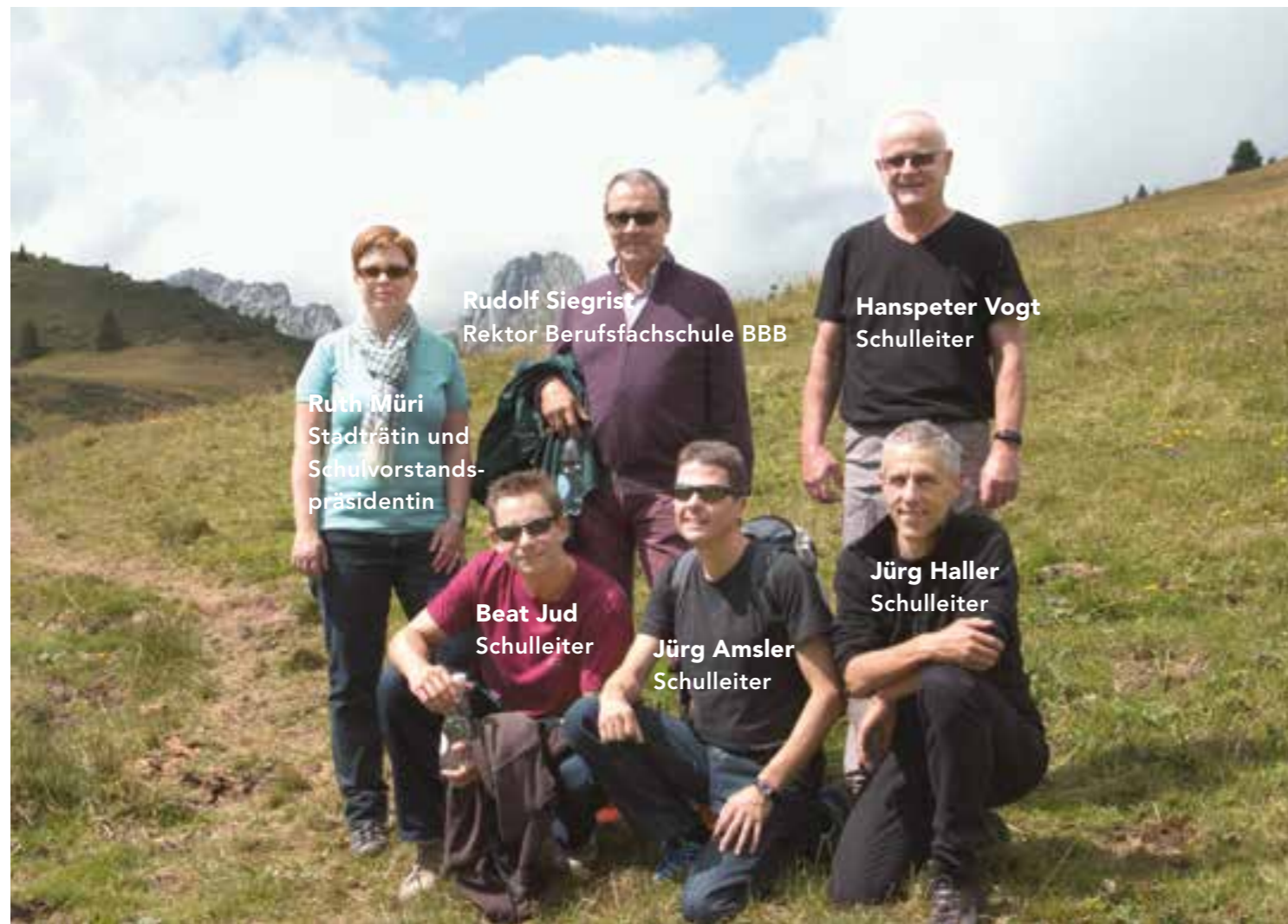
Peter Saxer
Zugel. Revisionsexperte
(Mandatsleiter)

Dieter Probst
Assistent

Beilage:

Jahresrechnung 2014, bestehend aus:

- Bilanz
- Betriebsrechnung
- Veränderung des Kapitals
- Anlagespiegel
- Geldflussrechnung
- Anhang mit Erläuterungen und Leistungsbericht



Ruth Müri
Stadträtin und
Schulvorstands-
präsidentin

Rudolf Siegrist
Rektor Berufsfachschule BBB

Hanspeter Vogt
Schulleiter

Beat Jud
Schulleiter

Jürg Amsler
Schulleiter

Jürg Haller
Schulleiter

Anders gesagt: Haben Sie den Durchblick noch?
Lassen Sie etwas durchblicken? Sind Sie Durchblicker
oder Durchblickerin? Die Berufsfachschule BBB lässt nicht
nur durchblicken, sie ermöglicht auch Einblicke. Sie zeigt,
was sie tut, hofft, erfüllt oder im 2015 noch tun wird.

Der Informationsflut begegnet sie im Jahresbericht 2014
nicht mit Worten, sondern mit Bildern, die Momente fest-
halten und die nächsten Schritte andeuten. Das erkennt
man allerdings erst dann, wenn man genau hinschaut.

Das Rauschen der Informationsflut übertönt zunehmend
wertvolle Beiträge. Aufmerksamkeit wird rarer, wertvoller
und immer wichtiger für die Informationsträger.
Bilder aus der BBB als Zeitstopper, Erinnerungshilfen und
Hingucker?

Nehmen Sie sich Zeit, setzen Sie sich und blättern Sie in
Ruhe: nach vorn, zurück und lassen Sie sich durch unsere
Aktivitäten führen. Ruhe, Musse und Blickkontakt mit
der BBB: Unsere Bilder sprechen eine andere Sprache. Wir
schweigen beredt. Wir danken allen, die sich auch im 2014
wieder mit grossem Einsatz für eine lebendige, unbüro-
kratische, dynamische Berufsbildung eingesetzt haben.

Nach der Lektüre des Jahresberichtes 2014
sind Sie Durchblickende
für eine gute Zukunft der Berufsbildung ...



1. Lehrjahr 2011



4. Lehrjahr 2015

Mauro Giovanoli
In der Lehre als Automobil-
mechatroniker

Woher ich komme ...
Privatschule in Olten
mit Bezirksschulabschluss

Was als nächstes kommt ...
Militär, normal Fahrer C1
im Bereich Nachschub

—
ein Jahr lang arbeiten im
Lehrbetrieb (Verpflichtung)

—
anschliessend Weiterbildung
zum technischen Kaufmann

Naemi Matter
In der Lehre als Informatikerin

Woher ich komme ...
Bezirksschule Lenzburg,
FMS Richtung Erziehung und
Gestaltung in Aarau, das
gestalterische Propädeutikum
in Aarau besucht

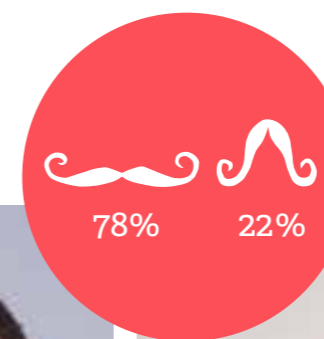
Was als nächstes kommt ...
Zürcher Hochschule für
Gestaltung – Game Design



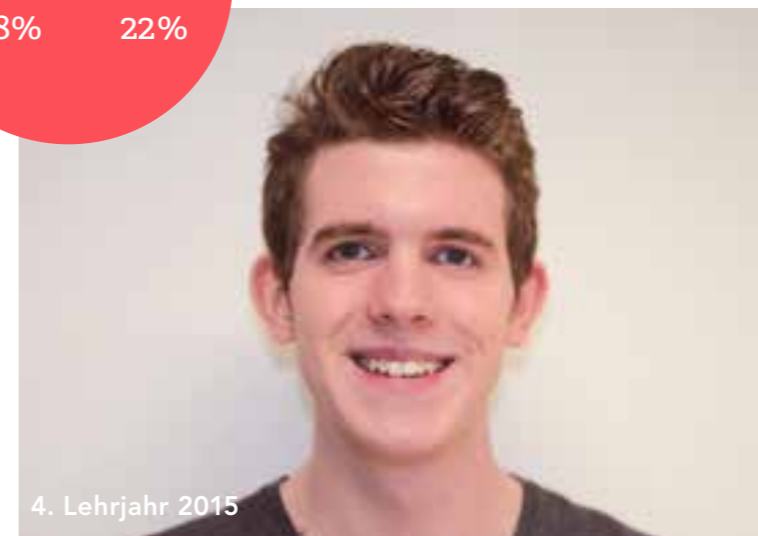
1. Lehrjahr 2011



4. Lehrjahr 2015



1. Lehrjahr 2011



4. Lehrjahr 2015

Noah Hütter
In der Lehre als Elektroniker

Woher ich komme ...
Niederrohrdorf, Bezirksschule

—
«Elektronik war immer
mein Hobby und deshalb
mein Traumberuf»

—
Letzter Schritt: 3. Rang an den
Schweizer Berufsmeisterschaften

Was als nächstes kommt ...
Elektrotechnik-Studium
an FH (vermutlich Windisch)

Turniersieg am kantonalen Fussballturnier für Berufs- und Mittelschulen 2014, Sportanlage Schachen, Aarau.



Am «Strongstiftrun» entlang der Aare wird geschwommen, gepaddelt und geklettert. Die BBB-Teams klassieren sich im 4. und 9. Rang.



Das BBB-Team an der Schweizer Unihockey-Berufsschulmeisterschaft «Rivella Challenge» 2014 in Herisau.



Mit grossem Talent aufs Podest: 3. Rang für die «BBB Dance Crew» am School Dance Award 2014.



Hokuspokus an der BM-Feier 2014.

Der Reichtum der Bemühungen aller Beteiligten im Thema Vertiefungsarbeiten schlägt sich in einer blühenden Vielfalt von Themen, Erfahrungen, Leistungen, Fertigkeiten und gewonnenen Kompetenzen nieder und trägt schliesslich zur goldenen Bereicherung von uns allen bei.





**bmbaden Berufs- und Weiterbildungs-
messe Baden 2014: Berufe erleben
für Eltern und Schüler.**



**Delegation des NCEE, National Center on Education
and the Economy, Washington DC, an der BBB.**



Freifachkurs Naildesign



**Freifächer und
Förderkurse**

Weiterbildungsmodul Didaktik für Coiffeusen



**externe Anlässe im
Seminarzentrum**



**50 Jahre Jazz in der Aula: Zum 50 Jahr-Jubiläum fanden drei hochkarätige Konzerte in der BBB Aula statt.
Im Bild die Jan Lundgren-Harry Allen Group, feat. Karen Sharp.**

**Berufsbildungsforum 2014:
J. Sutter, Präsident BnB
Ueli Jost, Inhaber & CEO
Veriset Küchen AG und Orea AG
Philipp Riederle,
Unternehmensberater
Dina Mardner, Vice President
Human Resources,
Alstom Switzerland
Dr. Ursula Renold, KOF
Konjunkturforschungsstelle,
ETH Zürich**





Anlieferung
ABB Turbo System
← LB Logistikbetriebe AG
H&M
Besucher ABB

Fabrikstrasse
H&M Schmiede
Schmiede



Ab 7.00 Uhr morgens werden die Sandwiches für den Tagesverbrauch gestrichen.



Ab 8.00 Uhr wird für die Mittagsmenüs gekocht.



Ab 11.30 Uhr herrscht Ausgabe-Hektik.

Die Stützen des Gebäudes BBB Martinsberg garantieren Erdbebensicherheit.



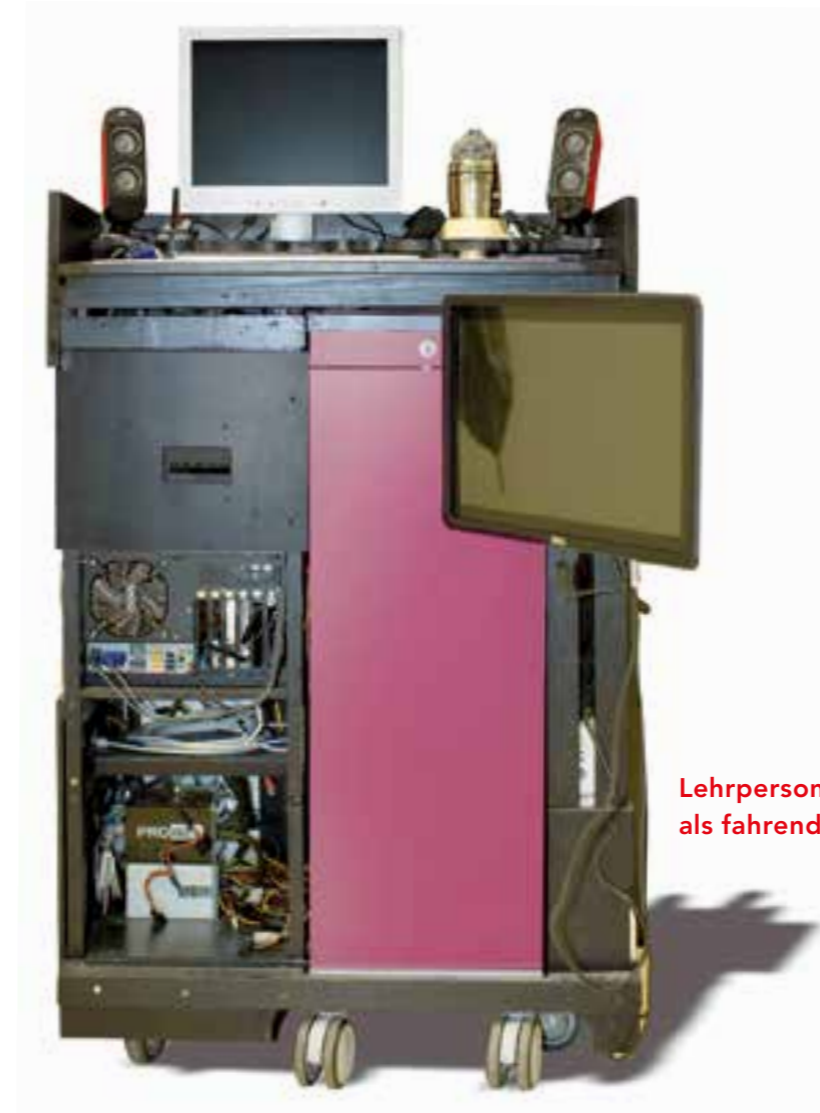
25 km WC-Papier verbraucht



Andreas Westphal, Hauswart, auf dem Dach des Gebäudes BBB Bruggerstrasse.



Stana Aksic auf einem ihrer täglichen drei Rundgänge durch das Gebäude BBB Martinsberg.

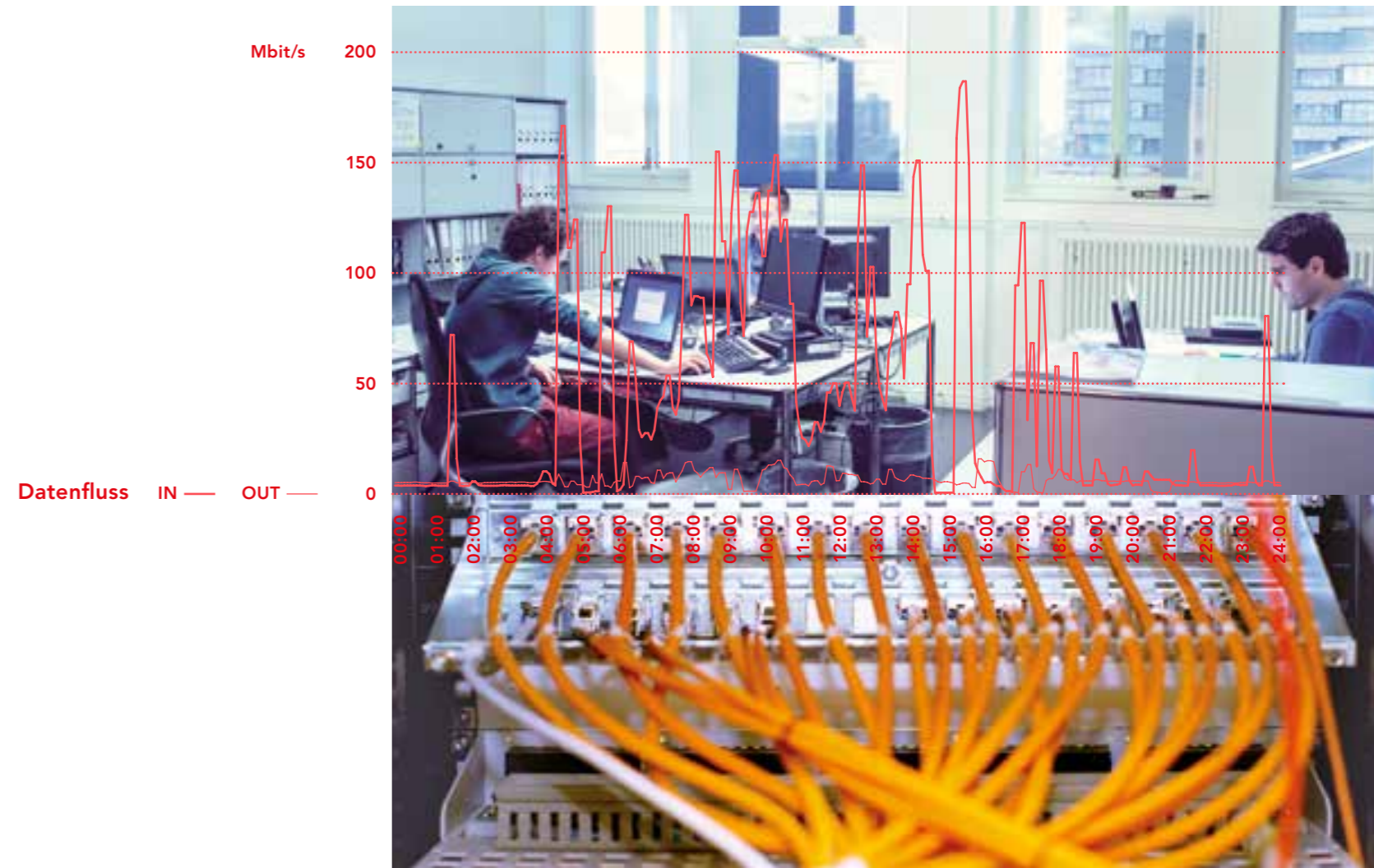


Lehrpersonen-Caddy als fahrendes IT-Büro.



???

Das BBB IT-Support-Team betreut das Netzwerk der Schule und die Online-Plattformen für Berufslernende, Lehrpersonen und Verwaltung.





Elektroniker-Kleinprojekt aus dem Bereich Zeichnen-Werkstofftechnik.



Automatiker-Projekt: Drohne mit Navigation und Kamera.



BM-Projektarbeit: Brettspiel zur Geschichte von Seefahrern und Entdeckern.



BBB Kunstlehrstuhl: 2014 wurde an der BBB Radio gemacht. Entstanden sind spannende akustische Porträts der einzelnen Berufe an der BBB.

« im rhyme bin ich nöd de Star,
susch wär ich nöd da,
isch ja klar ... »



50 Nationen
an der BBB



Greifarm eines Roboters



Drohnen-Navigator



Spargelstecher



Druckkopf eines 3D-Druckers



Olivensteiner



Modell der Haut



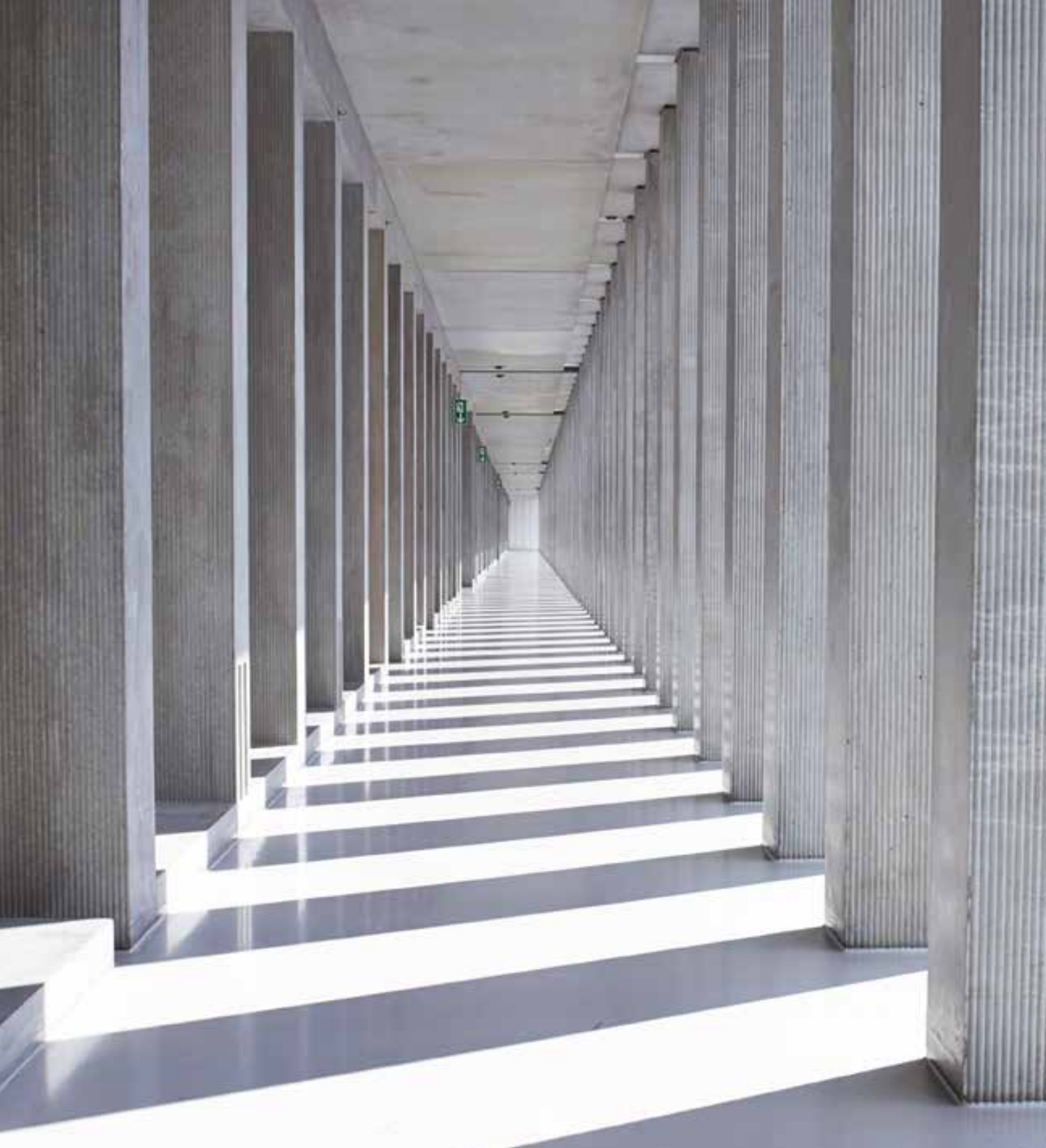
Stahlkatalysator

BERUFSLEARNENDE 12/13 13/14 14/15

BBB MITARBEITENDE

BERUF	1. Lehrjahr	2. Lehrjahr	3. Lehrjahr	4. Lehrjahr	Total Berufslernende	Anzahl Berufs- lernende in %	Anzahl Klassen ohne BM	SCHULLEITUNG Schulleitungsmitglieder													
Automobil-Mechatroniker/in	35	33	47	24	33	29	28	33	28	118	121	136	4,9	5,1	5,7	8	8	8			
Automobil-Fachmann/-frau	84	74	66	64	63	57	-	-	-	228	205	189	9,4	8,6	7,9	12	12	9			
Automobil-Assistent/in	25	37	21	25	27	38	-	-	-	50	64	59	2,1	2,7	2,6	4	5	7			
Lastwagenführer/in / Transportfachmann/-frau	28	29	30	27	24	27	-	-	-	81	74	80	3,3	3,1	3,3	6	6	6			
Coiffeuse EFZ / Coiffeur EFZ	55	43	50	56	51	37	-	-	-	155	145	139	6,4	6,1	5,8	9	8	8			
Coiffeuse EBA / Coiffeur EBA	5	10	4	6	10	8	-	-	-	11	20	12	0,5	0,8	0,5	2	2	2			
Informatiker/in-Basislehrjahr	43	35	38	33	39	34	36	41	35	151	153	148	6,2	6,4	6,2	8	8	8			
Informatiker/in	45	45	49	46	40	48	36	37	43	164	165	180	6,8	7,0	7,5	8	8	9			
Informatikpraktiker/in	10	8	11	-	13	7	-	-	-	10	21	15	0,4	0,9	0,6	1	2	2			
Informatik-Mittelschule	54	38	57	29	45	34	22	22	22	132	135	159	5,4	5,7	6,6	9	9	10			
Koch / Köchin	61	67	61	62	58	68	74	60	54	197	185	183	8,1	7,8	7,7	10	9	9			
Küchenangestellte/r	11	8	10	23	13	7	-	-	-	34	21	17	1,4	0,9	0,7	3	2	2			
Restaurationsfachmann/-frau	52	40	34	48	45	40	-	-	-	152	132	117	6,3	5,6	4,9	9	8	7			
Restaurationsangestellte/r	8	6	10	13	7	7	-	-	-	21	13	17	0,9	0,5	0,7	2	2	2			
Elektroniker/in	28	29	28	27	28	29	32	24	26	110	107	111	4,5	4,5	4,6	8	8	8			
Polymechaniker/in / Konstrukteur/in	92	99	97	90	88	93	91	88	85	91	92	90	15,0	15,5	15,3	19	20	20			
Produktionsmechaniker/in	33	27	31	29	29	29	15	27	27	77	83	87	3,2	3,5	3,6	5	6	6			
Automatiker/in	80	83	84	83	80	83	78	79	80	88	81	86	13,6	13,6	13,9	16	16	16			
Automatikmonteur/in	12	13	15	13	12	15	15	15	13	40	40	43	1,7	1,7	1,8	3	3	3			
Total	761	724	741	698	705	675	632	615	630	333	330	330	2424	2374	2390	100,0	100,0	100,0	142	142	142

davon Berufsmaturität 406 431 476
 Anzahl Schüler/Klasse 17,68 17,33 17,87
 Anzahl Schüler/Attestklasse (Durchschnitt) 10,50 10,69 8,13



Berufsfachschule BBB
Gebäude Martinsberg – Wiesenstrasse 32 – 5400 Baden
T 056 222 02 06 – sekretariat@bbb Baden.ch
www.bbb Baden.ch